

Windows Serveur 2019

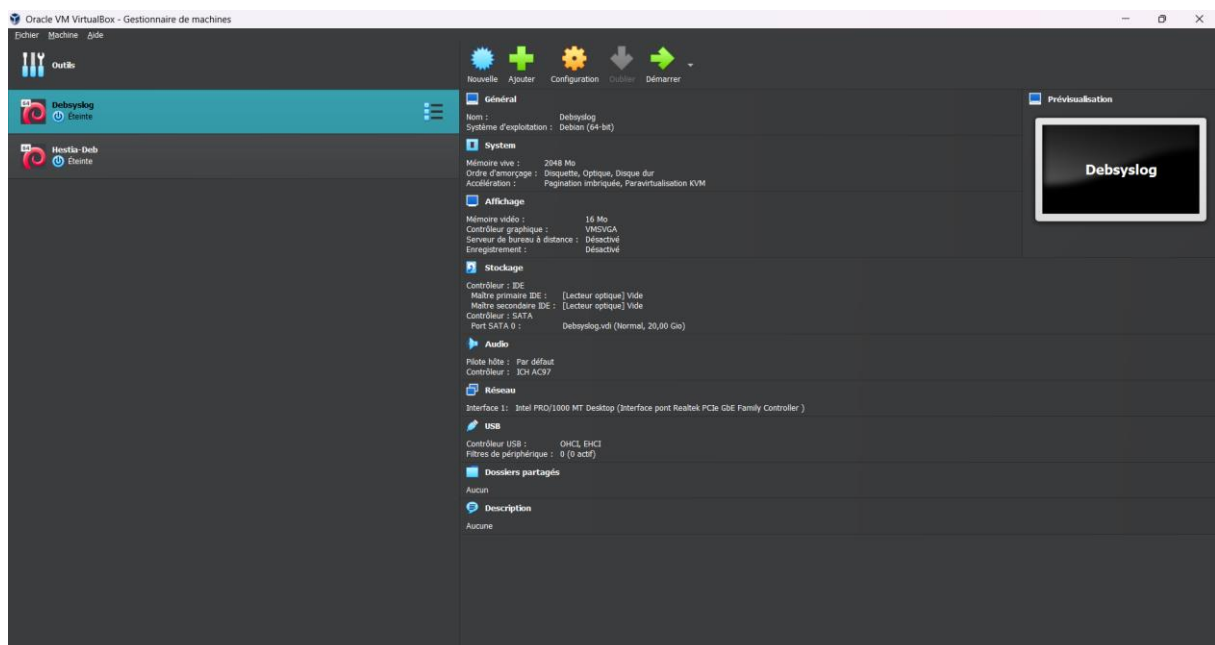
VirtualBox est une application permet de virtualiser directement un OS sur notre propre système d'exploitation.

J'ai installé VirtualBox via le site officiel.

Après l'installation, voici le menu de l'application.

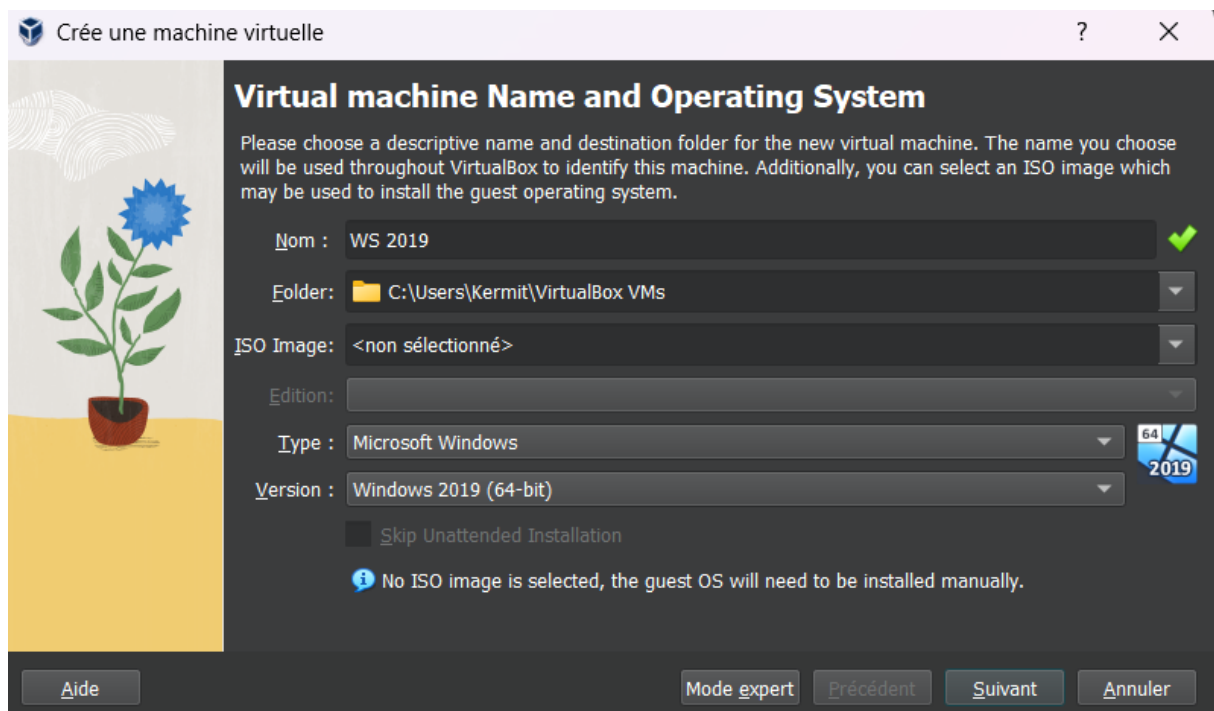
Mon utilisation de VirtualBox fût très intéressante en production, pour bien maîtriser le paramétrages des OS de base (Debian 10-11-12, Windows 10, Windows Serveur 2019).

Cela m'a été également utile lorsque j'avais des doutes sur l'installation de mes réalisations professionnelles (Rsyslog et Hestia-CP).

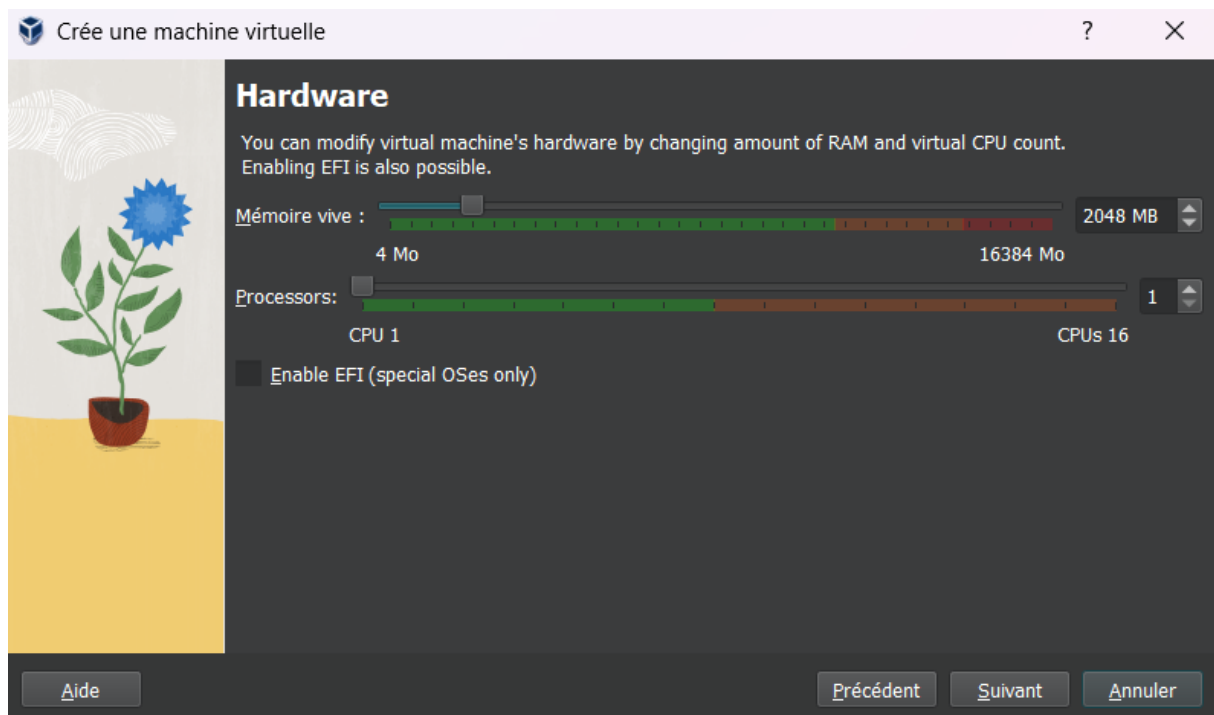


Afin de déployer une VM, il suffit de cliquer sur nouvelle puis je dois remplir les champs proposés.

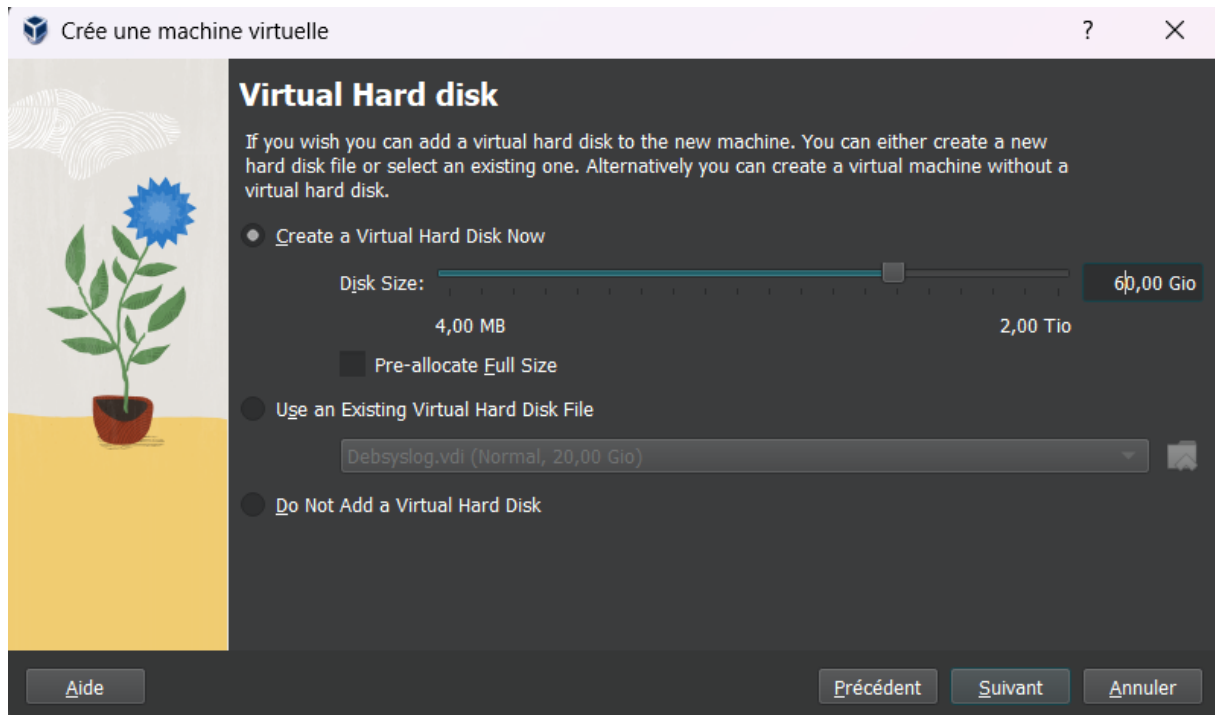
Par exemple, pour le déploiement d'une VM Windows Serveur 2019, je nomme la VM, choisis l'emplacement du fichier pour la VM et surtout, je sélectionne l'ISO correspondant.



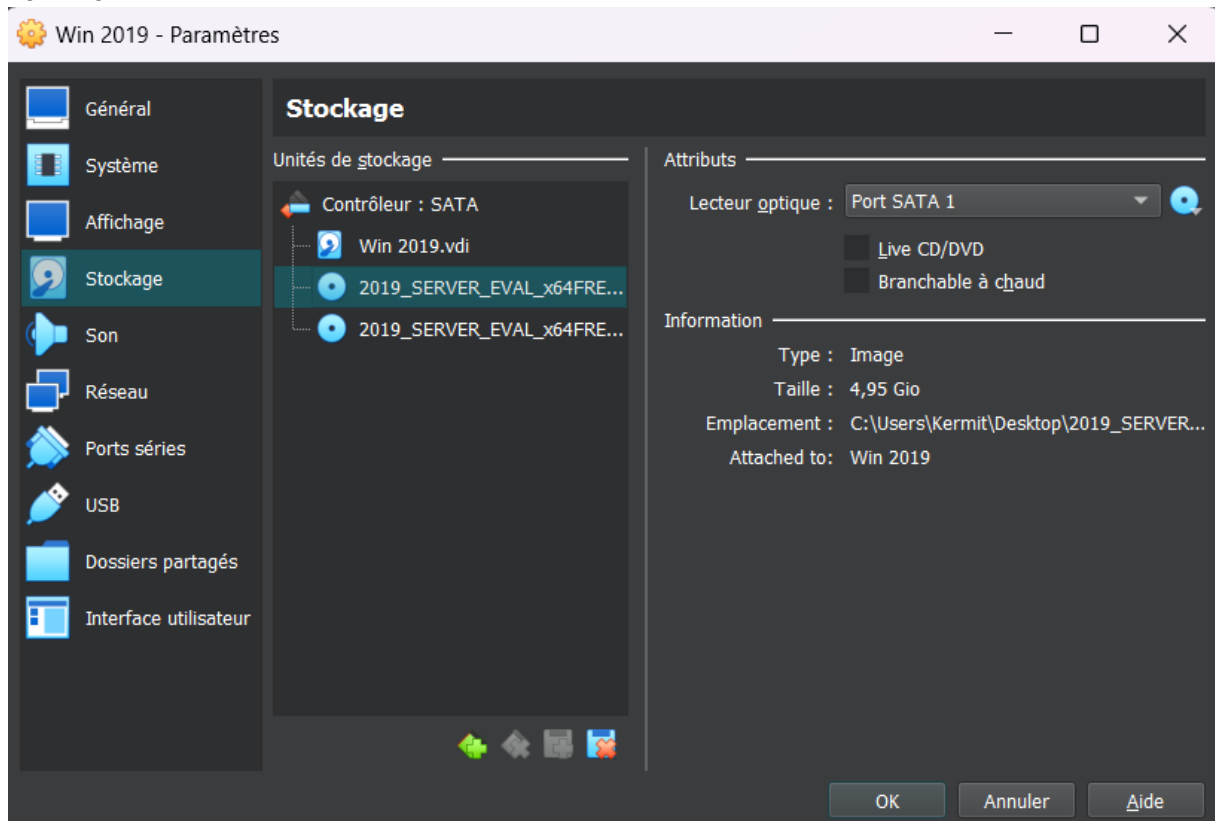
Je choisis les caractéristiques matérielles de ma machine :



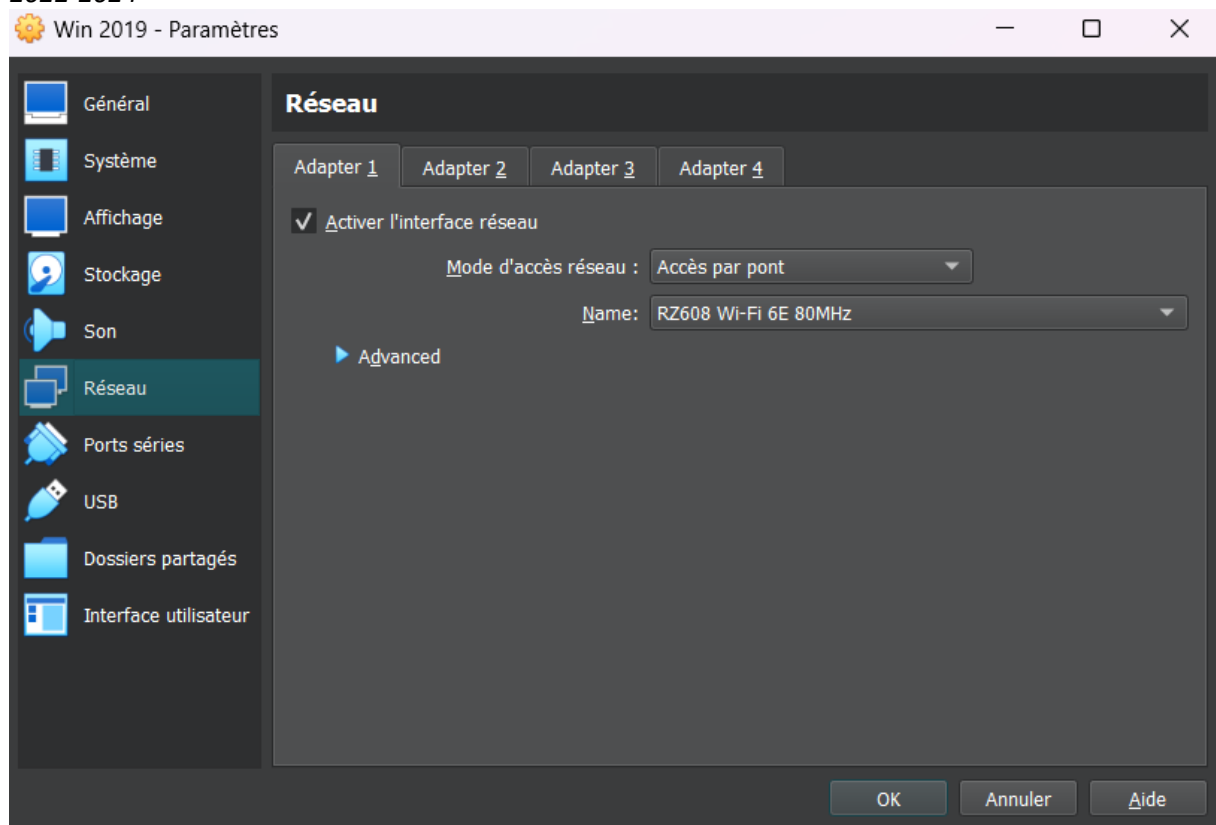
Je choisis de créer un disque dur virtuel de 60 Go.



J'intègre l'ISO de Windows Server 2019 sur la VM

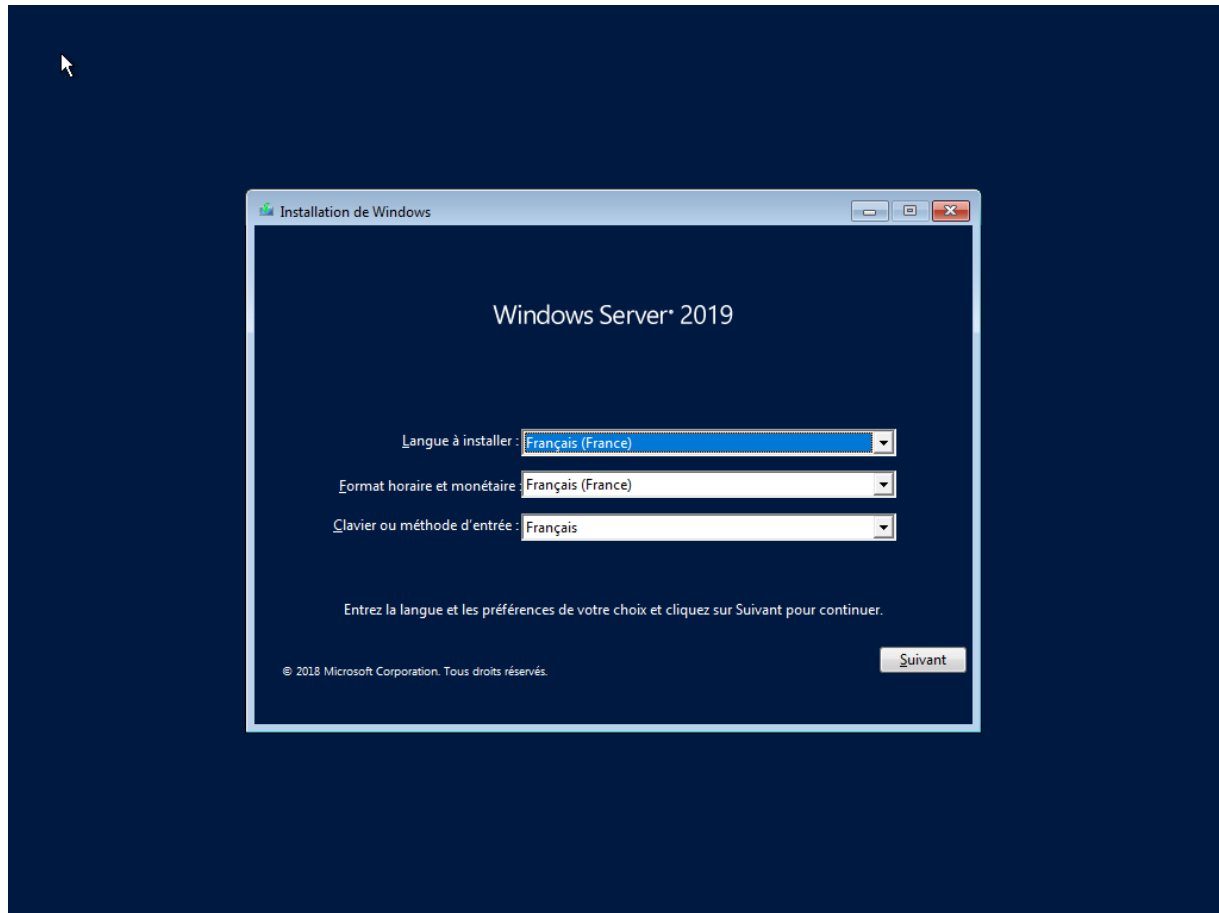


Je choisis le mode d'accès réseau par pont

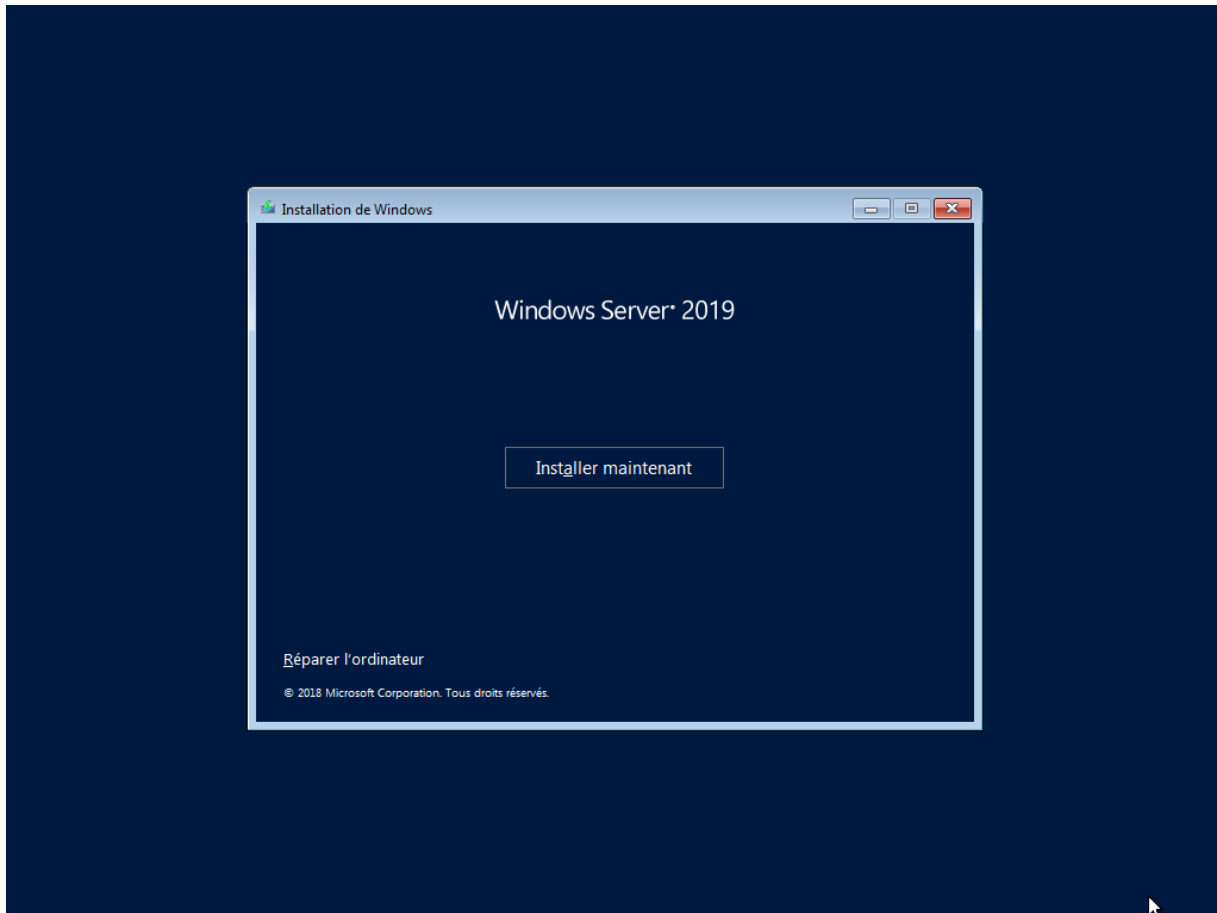


Le serveur Windows 2019 peut être démarrée !

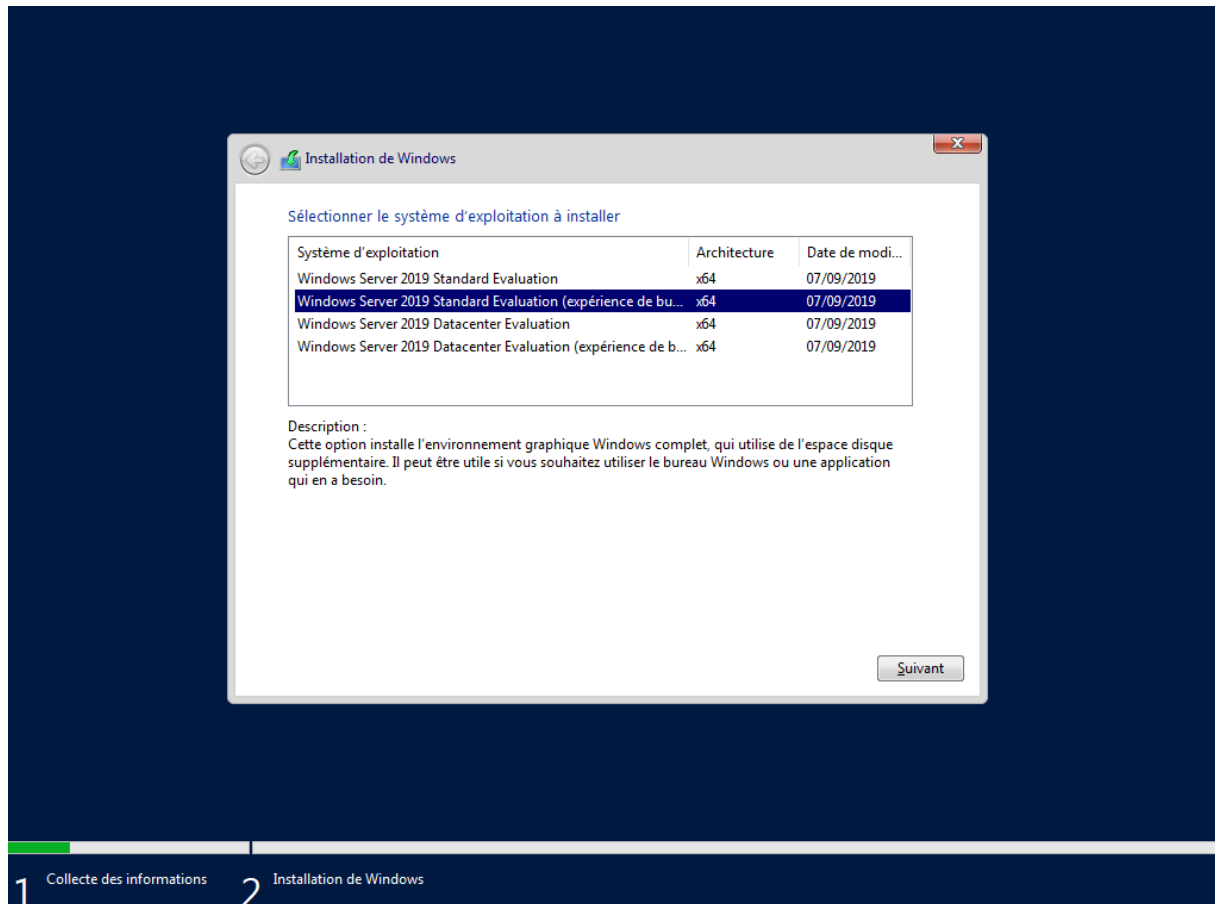
Je choisis la langue française.



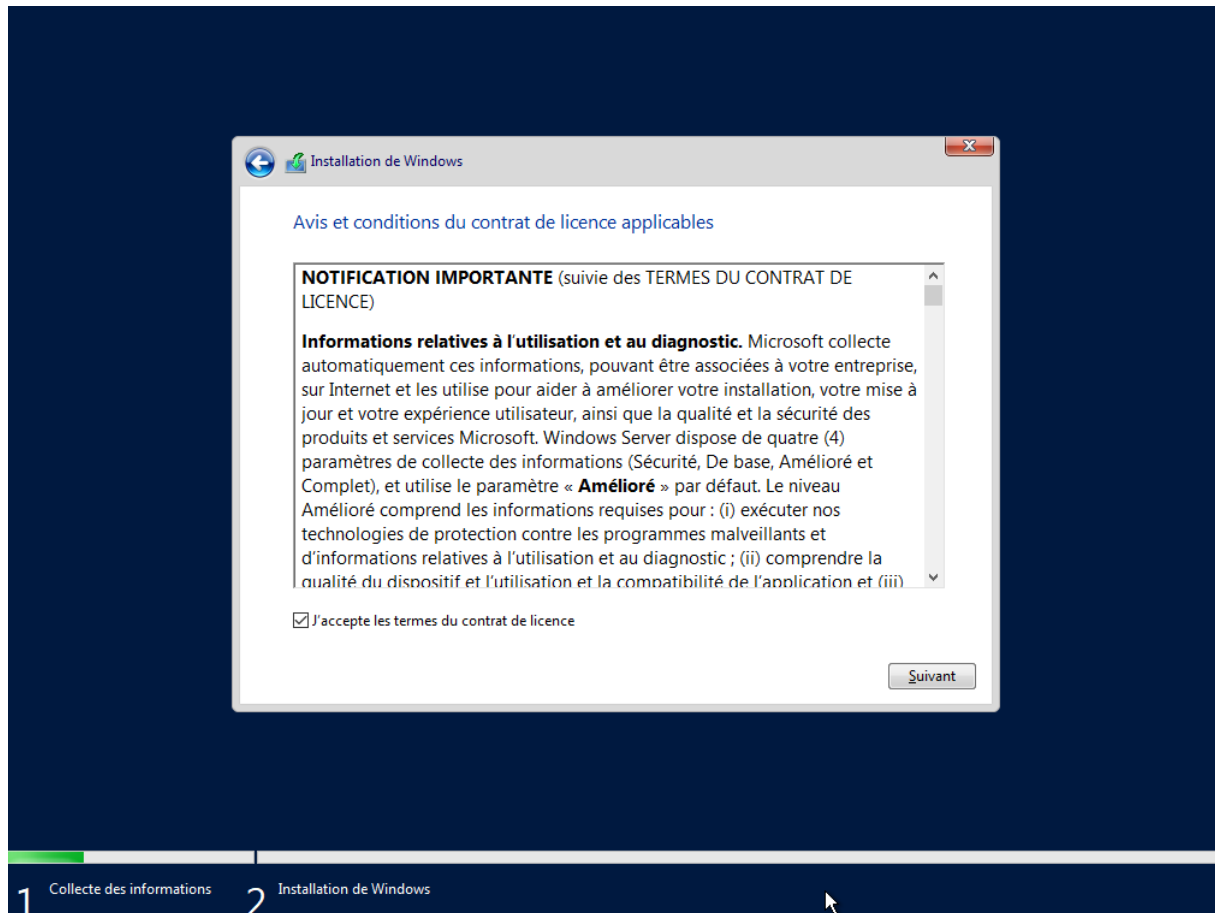
Je clique sur « *installer maintenant* ».



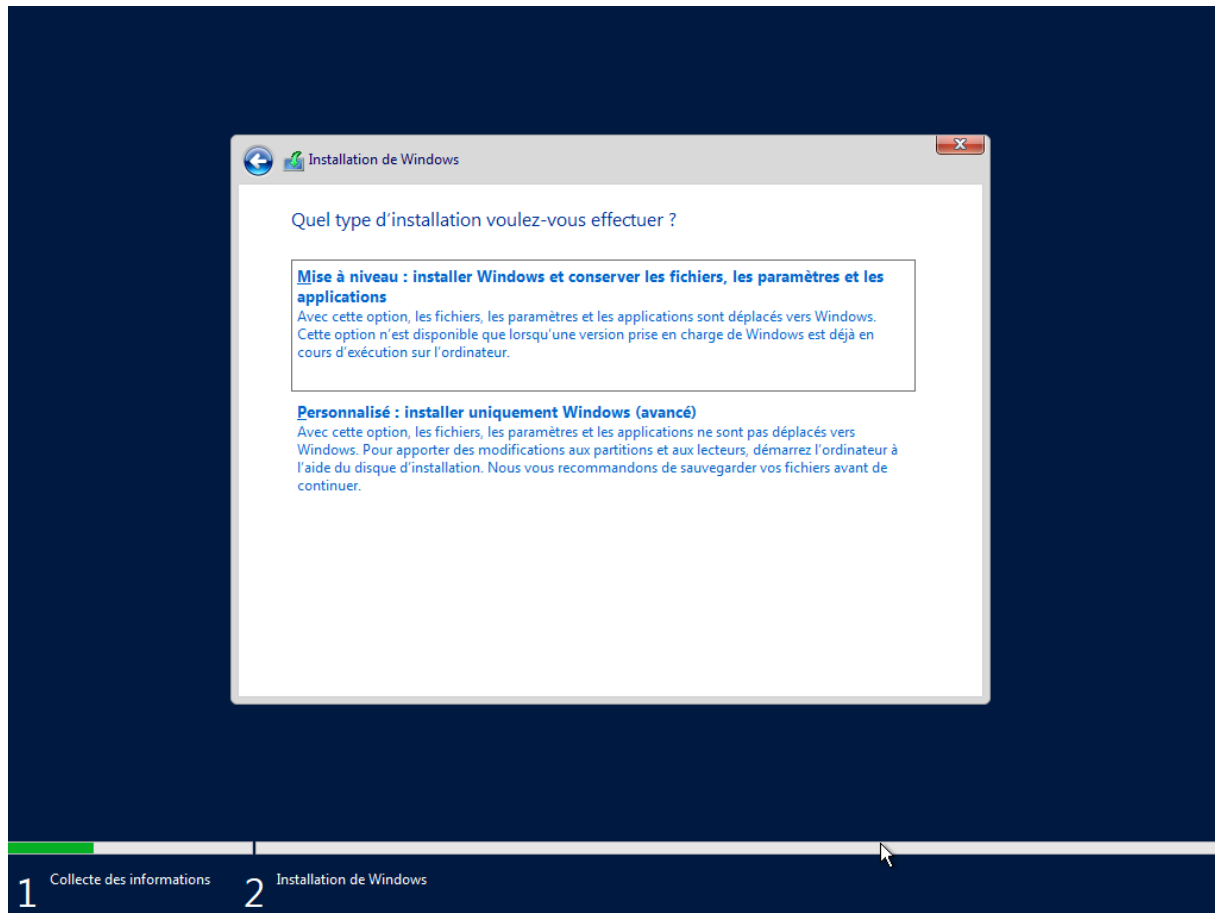
Je choisis *Windows Server 2019 Standard Evaluation (expérience de bureau)*.



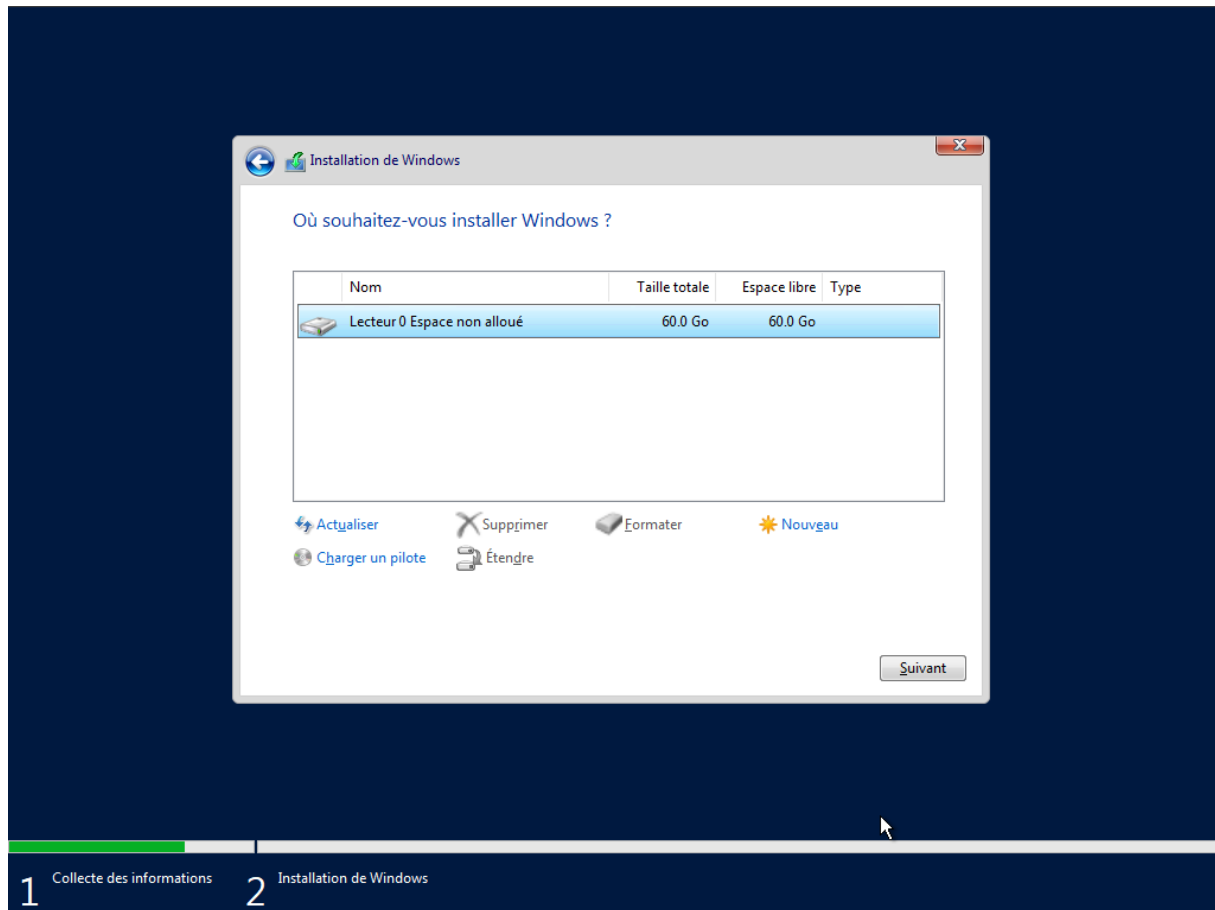
J'accepte les termes du contrat de licence et clique sur « *suivant* ».



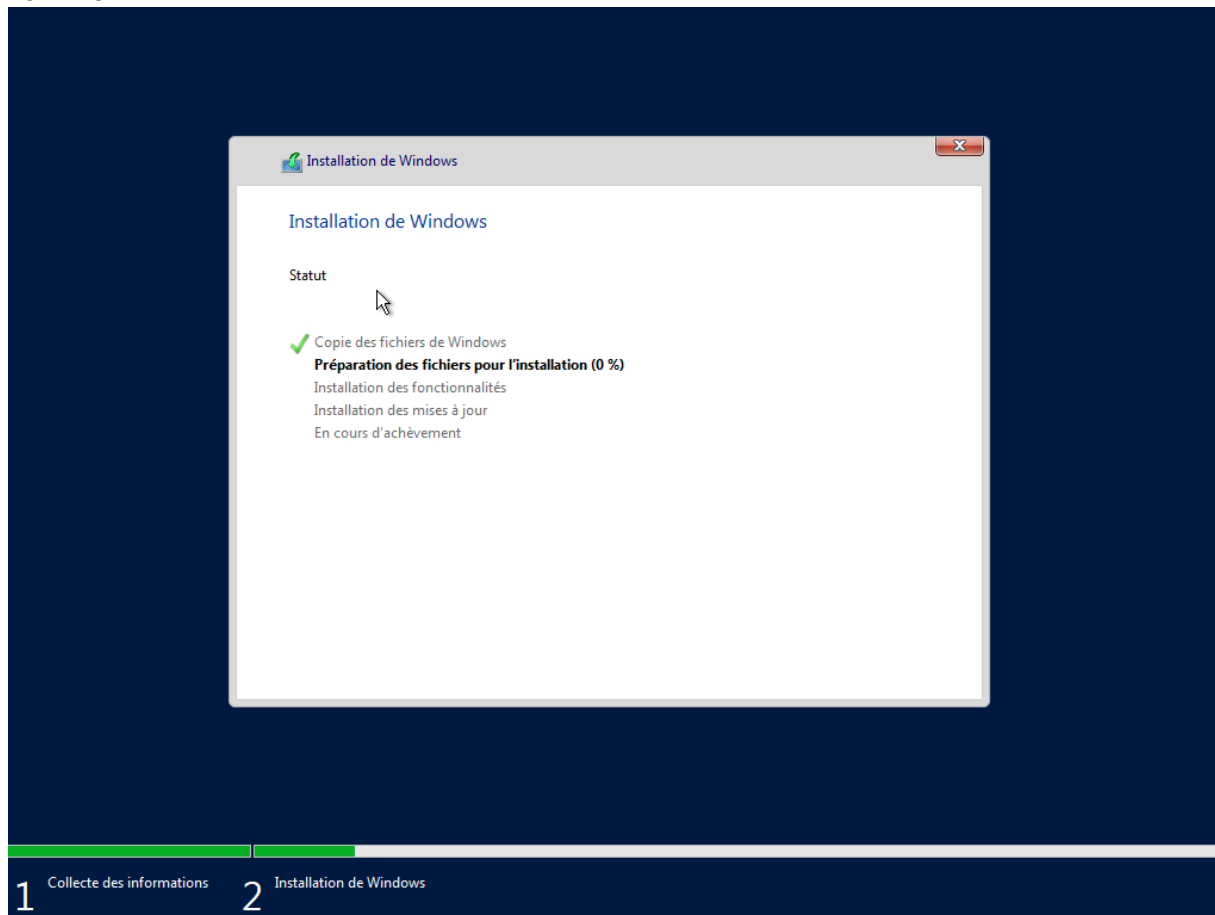
Je choisis « l'installation personnalisée ».



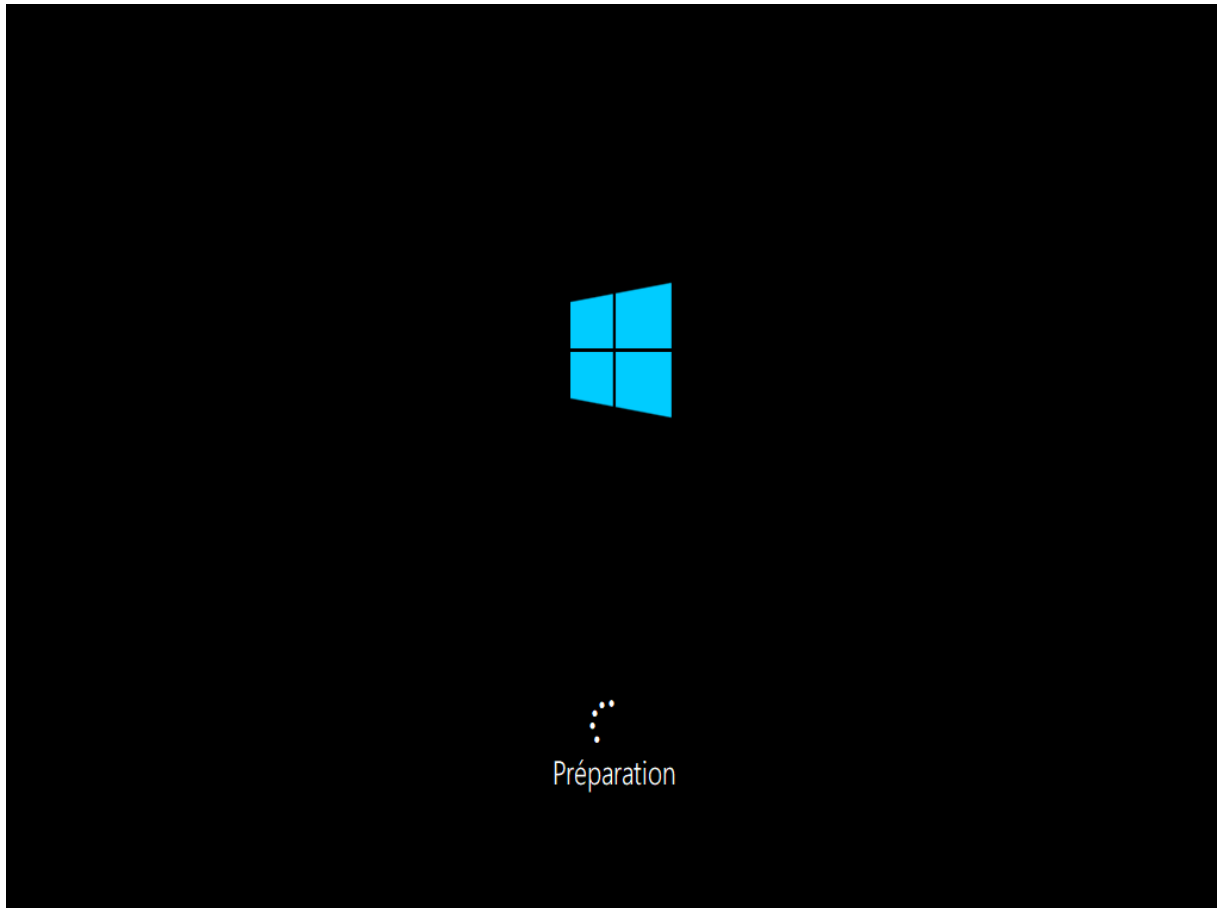
L'installation doit se faire sur le lecteur 0 de 60Go présenté.



L'installation du système est en cours.




Un redémarrage s'effectue.



Je choisis le mot de passe *Aristee.2024* pour le compte *Administrateur*

Paramètres de personnalisation

Tapez un mot de passe pour le compte Administrateur intégré que vous pouvez utiliser pour vous connecter automatiquement à cet ordinateur.

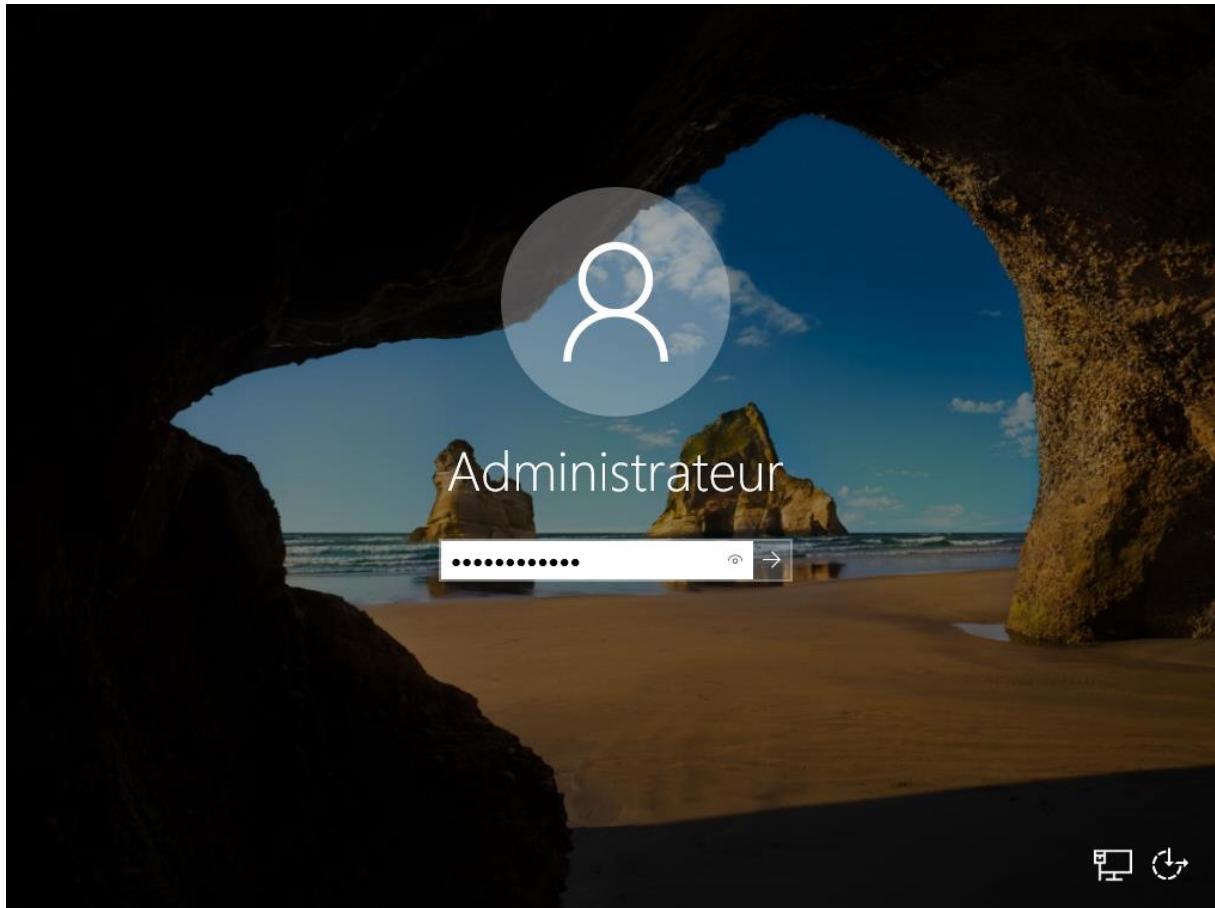
Nom d'utilisateur	<input type="text" value="Administrateur"/>
Mot de passe	<input type="password" value="••••••••"/>
Entrez de nouveau le mot de passe	<input type="password" value="••••••••"/> 



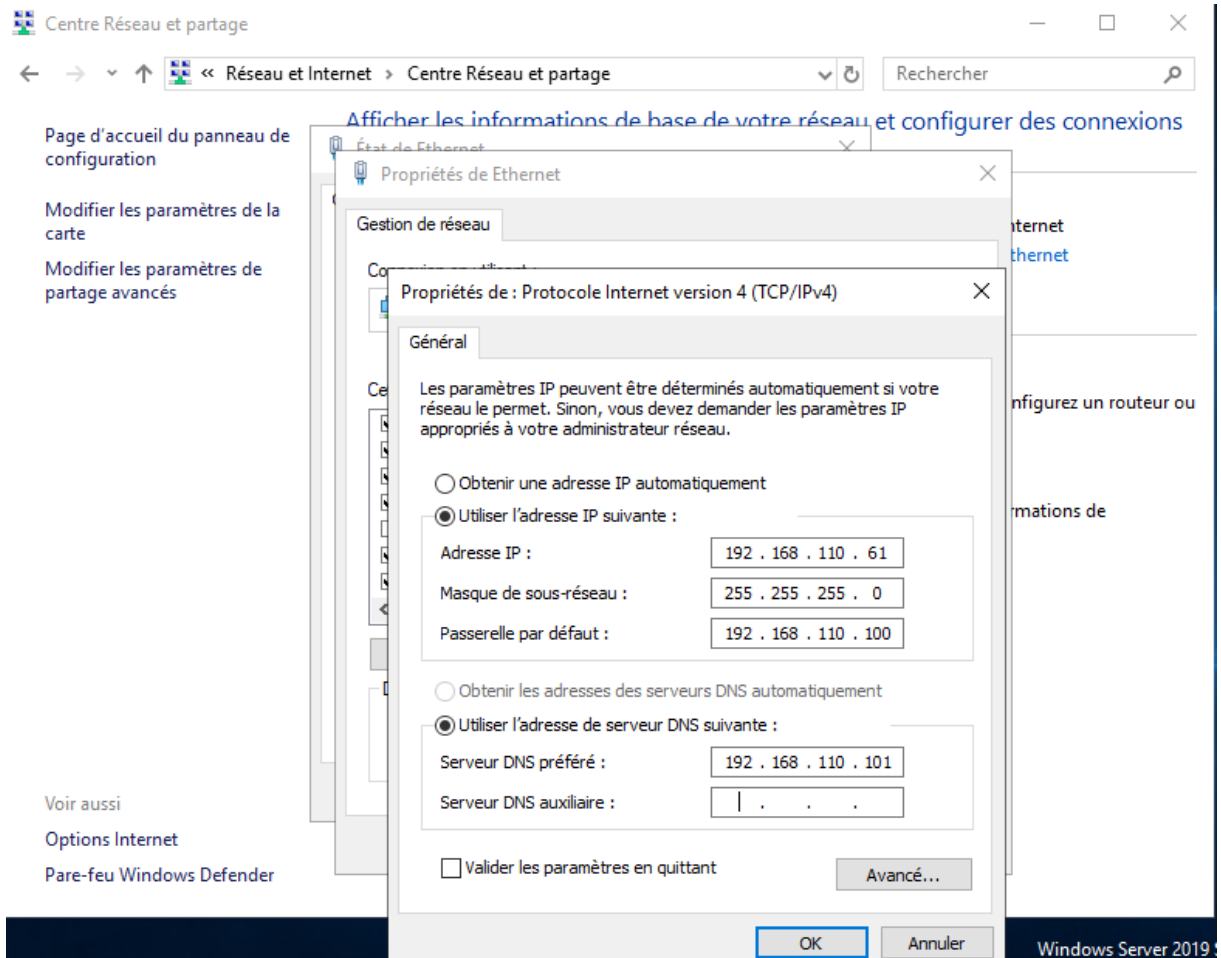
Terminer



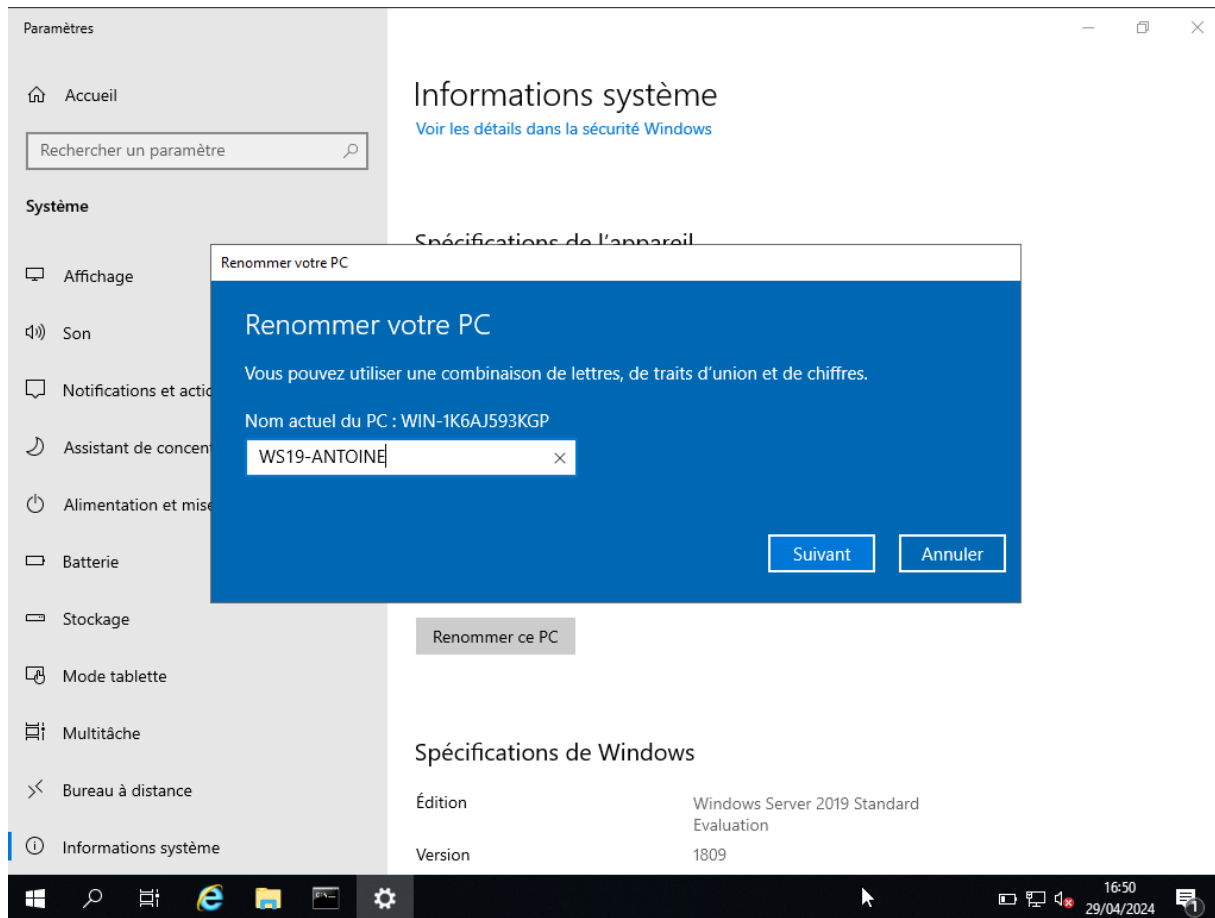
J'effectue CTR + ALT + SUPPR afin de déverrouiller la session.



Il est maintenant essentiel de paramétrer l'adresse IP en IP fixe, étant un serveur.



Renommer le PC est également important afin de faciliter son identification.



Enfin, j'active le bureau à distance qui peut m'être utile par la suite.

